

Руководство пользователя.

Камера-пуговица BTN-2010.



Интернет-магазин SEVENSPY благодарит Вас за покупку камеры-пуговицы BTN-2010.

Пожалуйста, прочтите внимательно данную инструкцию перед первым применением устройства!

ОГЛАВЛЕНИЕ

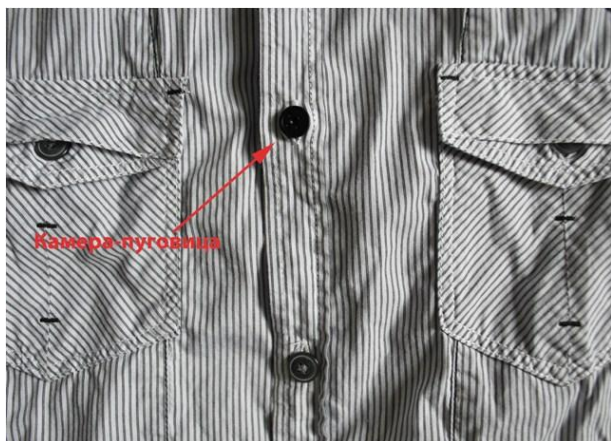
1. Возможности
2. Ввод в эксплуатацию
 - 2.1 Описание составляющих элементов
 - 2.2 Включение/выключение
 - 2.3 Фотосъемка
 - 2.4 Видеосъемка
 - 2.5 Звукозапись
 - 2.6 Подключение к компьютеру
 - 2.7 Зарядка батареи
 - 2.8 Установка даты и времени
 - 2.9 Решение проблем
3. Технические характеристики
4. Меры предосторожности

1. Возможности:

Камера-Пуговица BTN-2010 является на сегодняшний день наимогнейшим устройством аудиовидеонаблюдения.

Глазок камеры-пуговицы закамуфлирован под пуговицу. Вы можете её оставить в петлице пиджака, рубашки или куртки.

Встроенный модуль вибрации позволит Вам изменять режимы легко и незаметно и быть уверенным, что камера производит видеозапись или фотосъемку в нужное время.



Высокочувствительный встроенный микрофон позволяет также записывать аудио-файлы хорошего качества.

При желании камеру-пуговицу можно использовать как обычную флешку емкостью 4 Гб.

Имеет стандартный USB разъем для переноса информации, не требующий установки специальных драйверов.

Поддержка операционных систем WINDOWS ME/2000/XP/2003/Vista

Простота в использовании, портативность, высокая скорость чтения и записи информации делают ее незаменимым помощником в офисе, в ходе ведения деловых переговоров, на лекциях в университете, в журналистской деятельности, при ведении скрытого наблюдения в работе частных детективов, при общении с сотрудниками ГИБДД и во многих аналогичных ситуациях, где миниатюрная камера просто необходима.

2. Ввод в эксплуатацию:

2.1 Описание составляющих элементов



2.1.1 1 – Камера

2.1.2 2 – Чувствительный микрофон

2.1.3 3 – Слот для Micro SD карты. Вставьте карту памяти так, как показано на рисунке.

- 2.1.4 4 - Slot для USB используется для подключения к компьютеру и переноса данных.
- 2.1.5 5 - K1 - Кнопка вкл/выкл. Нажмите ее для включения/выключения устройства, для аудиозаписи.
- 2.1.6 6 - K2 - Для произведения видео и фотосъемки

ВНИМАНИЕ! Если по каким-либо причинам устройство не отвечает на ваши команды, нажмите одновременно кнопки K1 и K2 для перезагрузки устройства (Reset).

2.2 Включение / выключение.

Нажмите кнопку K1 - вкл/выкл и удерживайте 2 сек. Начнется процесс инициализации (слева на корпусе загорится красный индикатор, камера начнет вибрировать). После завершения инициализации, красный индикатор будет продолжать гореть, а вибрация прекратится – камера перешла в режим ожидания/аудиозаписи.

Для сохранения файла и завершения съемки, нажмите кнопку K1 и удерживайте ее 3 сек. Красный индикатор погаснет, устройства дважды провибрирует, а камера автоматически сохранит записанный файл и выключится.

2.3 Фотосъемка.

Включите камеру как указано в п.2.2. Нажмите коротким движением кнопку K2. Мигнет красный индикатор и произойдет короткая вибрация. Фотография автоматически сохраняется, а камера переходит в режим ожидания. Для выключения повторно нажмите кнопку K1.

2.4 Видеозапись.

Для записи видео включите камеру. Нажмите кнопку K2 2 сек. Дважды мигнет красный индикатор и дважды сработает вибратор. Камера производит видеозапись. Для остановки нажмите кнопку K1 (трижды мигнет индикатор и трижды провибрирует устройство) и затем выключите его.

2.5 Звукозапись.

Включите устройство и после завершения инициализации нажмите кнопку K1. Устройство провибрирует 6 раз и 6 раз мигнет индикатор, подтверждая переход в режим звукозаписи. Для остановки нажмите кнопку K1 (трижды мигнет индикатор и трижды провибрирует устройство) и затем выключите его.

2.6 Подключение к компьютеру.

Выключите устройство. Подключите через USB-кабель, входящий в комплект поставки, к компьютеру или ноутбуку. Откройте через «Мой компьютер» Съёмный диск (REMOVABLE DISK). Для отключения нажмите БЕЗОПАСНОЕ ИЗВЛЕЧЕНИЕ УСТРОЙСТВА/SAFELY REMOVE HARDWARE в правом нижнем углу панели управления. После подтверждения системы - можно отключить кабель.

2.7 Зарядка батареи.

Для подзарядки подсоедините камеру через USB-кабель к компьютеру или ноутбуку. Начнется процесс зарядки батареи. Когда батарея будет заряжена полностью, красный индикатор перестанет мигать.

ВНИМАНИЕ! Устройство снабжено встроенной литиево-ионной батареей высокой мощности. При первом использовании рекомендуется разрядить батарею полностью и заряжать дополнительно в течение 30 мин-1 часа после того, как индикатор перестанет мигать. Это позволит в дальнейшем использовать мощность батареи устройства на 100%.

2.8 Установка даты и времени.

Вы можете, при желании, установить дату и время для видеофайлов и фото. Формат даты и времени: Год. Месяц. День: минуты: секунды. Для установки времени:

- Выключите камеру, присоедините ее к компьютеру и откройте съемный диск.
- Нажмите правой кнопкой мыши на пустом месте в корневом каталоге, выберите «Создать новый файл» в всплывающем меню, выберите формат файла Текст
- Присвойте ему имя «time». Убедитесь, что файл имеет разрешение .txt
- Введите, например: 2010.11.18 00:00:00 через пробелы для отображения даты и времени

2.9 Решение проблем.

- 2.9.1 Если на карте памяти недостаточно места, трижды мигнет красный индикатор. Устройство автоматически сохранит активный файл и выключится. Если вы хотите продолжить использовать камеру, то Вам необходимо скопировать необходимые файлы на компьютер и освободить место на карте Micro SD.
- 2.9.2 Если заряд батареи недостаточен, красный индикатор начнет мигать около 3 сек. Устройство автоматически сохранит активный файл и выключится. Для возобновления работы необходимо зарядить устройство.
- 2.9.3 Если камера-пуговица перестала работать вследствие некорректного обращения или еще по какой-либо причине, нажмите кнопки K1 и K2 одновременно для перезагрузки.

3. Технические характеристики

Позиция	Характеристика
Видео формат	AVI
Видео кодировка	M-JPEG
Размер получаемого видеоизображения	640X480 (30кадров/сек.)
Частота звука	24 kHz
Соотношение размеров изображения	4:3
Поддержка ОС	WINDOWS ME/2000/XP/2003/Vista/MAC OS/LINUX Ю
Напряжение при зарядке	5V
Мощность батареи	200 mAh (≈90 min)
Разрешение получаемого фотоизображения	5 M pix
Размер	59x22мм
Вес	180 гр.

4. Меры предосторожности

- 4.1 Пожалуйста, строго соблюдайте требования законодательства и не используйте устройство в незаконных целях. Пользователь несет полную ответственность за использование данного устройства.
- 4.2 Если Вы длительное время не пользовались устройством, зарядите его полностью перед использованием
- 4.3 Данное устройство не предназначено для профессионального хранения файлов и не может гарантировать целостность и безопасность сохраненных файлов. Пожалуйста, создавайте резервные копии важных документов на компьютере или другом современном устройстве хранения.
- 4.4 Диапазон рабочих температур: 0—40°C.
- 4.5 Нормальная влажность: 20% -80%. Данный продукт не имеет водонепроницаемых свойств и не предназначен для работы в условиях повышенной влажности.
- 4.6 Не подвергайте камеру воздействию прямых источников света, сильной вибрации, магнитному воздействию или воздействию электрического поля.
- 4.7 Не используйте устройство в сильно запыленной среде, периодически аккуратно очищайте объектив специальной тканью.

Служба технической поддержки: E-mail:

support@sevenspy.ru

www.sevenspy.ru

Удачного использования камеры-пуговицы BTN-2010.